

# DES VOLUMES SIMPLES

## CONSTRUIRE ET RÉNOVER À LABEAUME RECOMMANDATIONS ARCHITECTURALES

Pour faire vivre le PLU (Plan Local d'Urbanisme) dont la commune de Labeaume s'est doté, le bulletin municipal publie à chaque numéro une petite fiche de recommandations en matière de construction. La première fiche a évoqué la manière de construire sur la pente.

Cette deuxième fiche propose une réflexion sur la volumétrie des bâtiments et la manière de construire selon les modes de vie d'aujourd'hui dans le respect du patrimoine bâti qui fait la qualité des paysages de Labeaume (ci-contre extrait de l'article 11 du PLU et illustration).

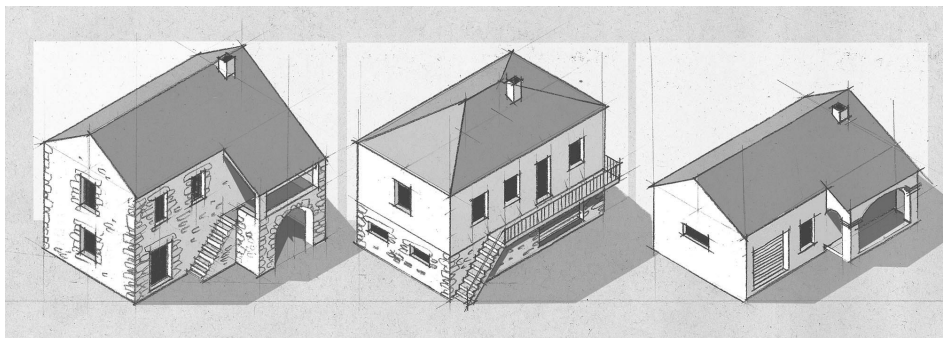
Dans les secteurs ruraux comme le notre, les modes de vie ont évolués de génération en génération.

L'habitat ancien était fortement lié au travail alors que l'habitat d'aujourd'hui est davantage dédié aux loisirs et au repos.

La ferme traditionnelle comprenait au moins deux niveaux : au rez-de-chaussée les locaux liés à l'activité agricole et à l'étage l'habitation.

Dans la maison des années 60 le garage a remplacé les locaux agricoles et l'habitation est restée à l'étage avec un balcon ou une terrasse (la villa).

La maison d'aujourd'hui est le plus souvent de plain-pied dans un souci d'osmose gourmande avec la nature environnante.



Ferme ancienne

Villa années 60/70

Maison d'aujourd'hui

Si la fonction de l'habitat a changé, sa forme doit toujours correspondre aux contraintes du territoire (climat, forme du terrain, exposition...).

Une maison a toujours été constituée de 4 murs et un toit pour se protéger des agressions extérieures.

Les maisons récentes souvent complexes et maniérées dans leurs formes sont un phénomène de mode qui n'ont rien à voir avec la qualité de vie dans la maison. Ce sont des modèles souvent bien mal inspirés de l'architecture provençale (méditerranéenne).

Il s'agit aujourd'hui de construire une maison qui répond aux attentes de ses usagers. Des volumes simples et bien pensés s'insèrent logiquement dans leur environnement. Ils sont souvent le résultat d'une réflexion approfondie sur "l'habiter".

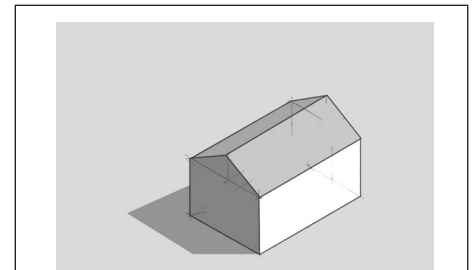
La commission urbanisme



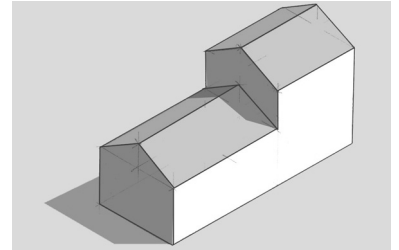
Maison ancienne, volumes simples et fonctionnels : terrasse protectrice, voûte de pierre porteuse



Maison néo-provençale, avec faux cintres en béton. La (mauvaise) forme prime sur la fonction



Volume simple



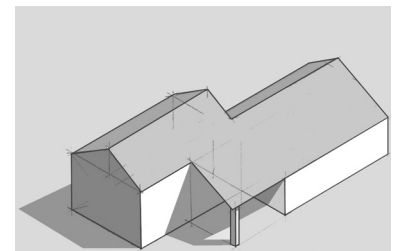
Deux volumes alignés

### ARTICLE 2 DU PLU - VOLUMÉTRIE

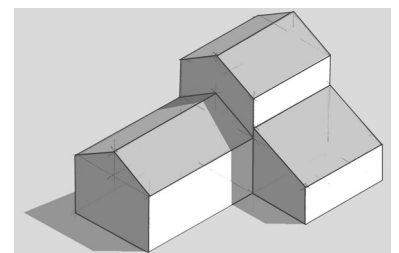
**Les nouvelles constructions** devront comprendre de 1 à 2 volumes alignés ou décalés perpendiculairement les uns par rapport aux autres.

Un troisième volume sera toléré pour un garage, une remise ou une terrasse couverte.

La hauteur des bâtiments d'habitation est limitée à R+1+combles.



Deux volumes décalés avec terrasse intégrée



Deux volumes alignés avec garage possible en troisième volume



Maison contemporaine aux volumes adaptés à la fonction d'habitat.